

#يد\_تبنى\_وأخرى\_تغيث



# التقرير السنوي 2020



## المحتويات

04	عن المؤسسة
06	إشراقات
07	مجالات عملنا
08	المخطط البياني للمستفيدين
11	قطاع الإنعاش المبكر
23	قطاع التعليم
27	قطاع الصحة
31	قطاع المياه والإصحاح البيئي
35	قطاع الحماية
39	قطاع الإيواء
43	قطاع الأمن الغذائي
46	صدي الإعلام
48	شركاء العطاء

قال تعالى:

وَقُلْ لِعِبَادِي  
فِي سِيَرِ اللَّهِ مَكْرَهُمْ وَرَسُولِي وَالْمُؤْمِنُونَ  
صدق الله العظيم

التقرير  
السنوي  
2020

تاريخ الإصدار، يناير، 2020م

للحصول على النسخة الإلكترونية المحدثة  
يرجى زيارة موقعنا الإلكتروني  
[www.mdfye.org](http://www.mdfye.org)



## من نحن

مؤسسة تنمية يمنية غير ربحية تعمل في مجال الرعاية الاجتماعية والإغاثية للفئات الأشد ضعفاً مع التمكين الفعّال للمرأة والشباب في المجتمع.

## رسالتنا

نسعى لتعزيز تنمية مجتمعية مستدامة وتمكين فعّال للمرأة والشباب والفئات الأشد فقراً، من خلال حزمة من البرامج والمشاريع الاجتماعية والتنموية المميزة، بما يسهم في تحقيق السلم الاجتماعي وتنمية المجتمع عبر مشاركة وشراكة محلية ودولية فعّالة.

## رؤيتنا

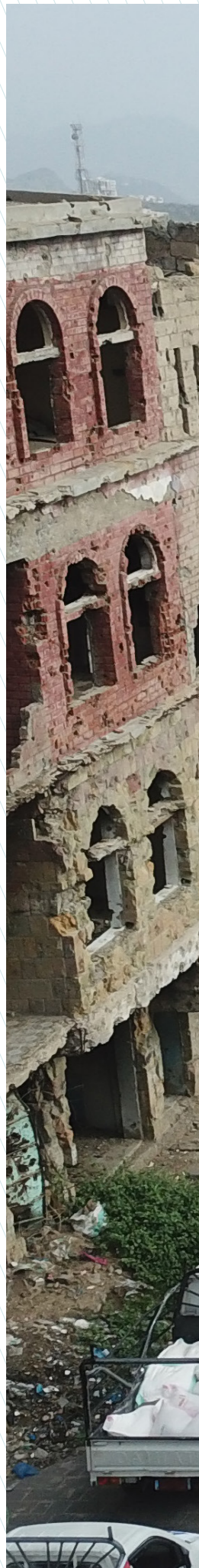
التميّز في تحقيق تنمية مستدامة وتمكين فعّال للمرأة والشباب.

## أهدافنا

1. تعزيز التنمية المستدامة والتمكين الفعّال القائم على العمل والانتاج في المجتمع.
2. تقديم الرعاية الاجتماعية والانسانية المتنوعة التي تلي حاجات الفقراء وتصون كرامتهم.
3. الاهتمام المتميز بشؤون المرأة والشباب والأطفال والأسر الخاضعة لظروف انسانية غير مستقرة.
4. تحقيق تنمية مجتمعية قائمة على الابداع والابتكار والتحسين المستمر.
5. بناء شراكات محلية ودولية تعزز التكامل والتعاون لتنمية الانسان وخدمته.

## قيمنا

- الشفافية
- الجودة
- التكافل
- الابتكار
- المؤسسة
- العدالة
- الإبداع
- روح الفريق الواحد





## إشراقات

مما لا شك فيه أن الحياة تزدهر بقيمتها العظيمة.. وأن الإنسان هو أعظم هذه القيم وأسمائها: حياته وكرامته وحرية وصحته وتعليمه وأمنه ورفاهه، ولا كرامة لإنسان حتى تعلو يده عن الاحتياج، ويرتفع رأسه بالإنتاج..

وقد أخذنا في مؤسسة معكم التنموية mdf على عاتقنا الانتصار لهذه القيمة والعمل على تعزيزها من خلال مشاريعنا المتعددة في (7) مجالات مهمة هدفنا من خلالها إلى التخفيف من معاناة الإنسان اليميني وفق خطة الاستجابة الانسانية للعام 2020م..

وعبر عمليات الانتقال التدريجي نحو الإنتاج والتنمية المستدامة تستمر مؤسسة mdf بالإسهام الفاعل في استئناف دور الخدمة العامة وتفعيلها بما يضمن استمرارها وارتقاءها، كما تواصل دعمها للأفراد على طريق اعتماد الإنتاجية من جهة وتعزيز المؤسسة من جهة أخرى. إيماناً منا بأن الخروج من الوضع الطارئ والكارثي الذي تعيشه البلد يستدعي إعادة النظر في خطط الاستجابة الراهنة واجتراح منهجية وآليات أكثر حيوية تعين على استنهاض السكان عبر اعتماد برامج فاعلة لا منفعة تنقل الفرد والمجتمع من الاتكالية العاجزة إلى الشراكة المنجزة.. على المستويين العام والخاص.

ومن هنا كان أبرز ما تميزنا به هذا العام هو الأثر المستدام لمشاريعنا وبرامجنا واستهداف معظم الشرائح والفئات الأشد تضرراً في المجتمع، ليتجاوز إجمالي عدد المستفيدين من مشاريعنا للعام 2020م (2,495,850) مستفيداً..

ليجسد هذا الرقم لوحة شرف ورسالة شكر لأهل العطاء وسفراء الخير والإنسانية في الداخل والخارج.

وختاماً.. نؤكد لكم بعزم استمرارنا في خدمة الإنسان وتعزيز دوره في البناء والتنمية.. مجددين العهد لشركائنا - داعمين ومستفيدين وعاملين - أن نمضي بثبات نحو تحقيق أهدافنا الإنسانية المنشودة.. مؤكداً أن نبقي على الدوام..

معكم.. يدٌ تبني.. وأخرى تُغيث



د.عبدالحميد سيف

رئيس المؤسسة





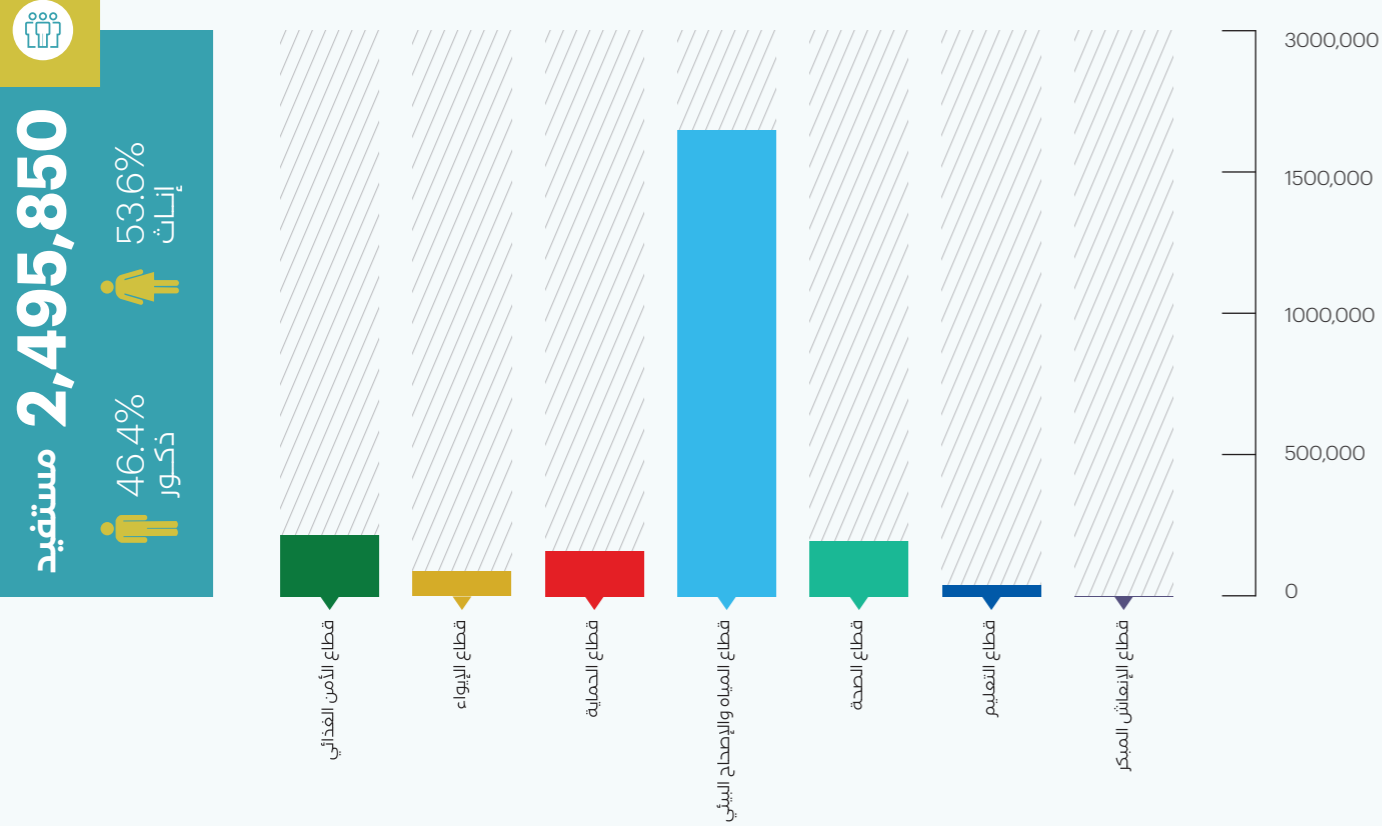
## مجالات عملنا إغاثية، تنموية

## المخطط البياني

للمستفيدين من مشاريعنا وبرامجنا للعام 2020م

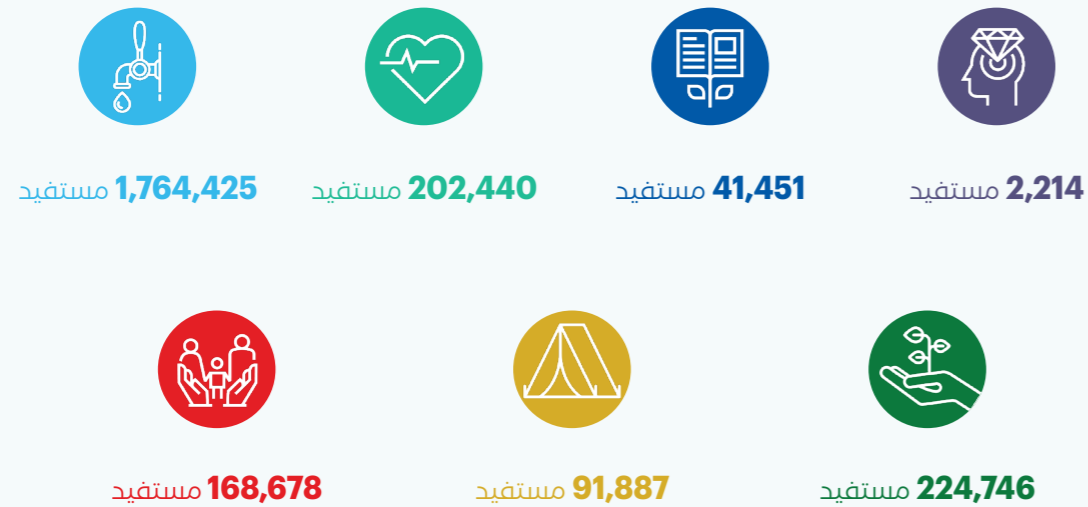
# 7 قطاعات

تعمل المؤسسة في سبعة قطاعات رئيسة، ويتضمن كل قطاع عدداً من البرامج والمشاريع التي استفاد منها عشرات الآلاف من السكان.



مستفيد 2,495,850  
53.6% إناث  
46.4% ذكور

عدد المستفيدين من كل قطاع للعام 2020م





## قطاع الإنعاش المبكر



يهدف هذا القطاع إلى تنمية وتأهيل قدرات الشباب والمرأة التي تعول أسرتهن أو فقدت عائلهن وإكسابهم مهارات حرفية أو مهنية تؤهلهم لسوق العمل، ومن ثم مساعدتهم في فتح مشاريعهم الخاصة المدرة للدخل وتحويلهم من الاحتياج إلى الإنتاج..

لقد كان لهذا القطاع الدور البارز في تعزيز حياة أفضل للفئات الأشد ضعفاً والأسر التي فقدت العائل والمرأة التي تعول أسرتهن، وأمن لهم تعلم فعال، وصحة أفضل، وعيش كريم.

من برامجنا التي تم تنفيذها خلال عام 2020م:

- برنامج تمكين الشباب والشابات.
- برنامج مهني بين يدي 4.
- برنامج المناصرة (أجندة القرار الأممي 1325).
- برنامج رزق للتمويل الأصغر.
- برنامج علمي مهنة.



مخطط بياني يوضح عدد المستفيدين

ذكور - إناث



ثمة فرص هائلة  
لتمكين الشباب..

إجمالي المستفيدين غير المباشرين

2,214 مستفيد

عدد البرامج الرئيسية المنفذة

05 برامج





## برنامج تمكين الشباب والشابات

ساهم هذا البرنامج في تمكين الشباب والشابات بعد أن تم إكسابهم المهارات وتأهيلهم لسوق العمل، في تمكين عدد (112) شاب وشابة في (10) مجالات، من خلال تزويدهم بالمعدات والتجهيزات التي تمكنهم من ممارسة المهن والمهارات المكتسبة وفتح مشاريعهم الخاصة.







## برنامج مهنتي بين يدي 4

ساهم هذا البرنامج في تأهيل وتدريب عدد (17) متدربة في برنامج الخياطة المتقدمة والاحترافية، وقد تم رفد المجتمع بنخبة من النساء المنتجات لأرقى أنواع الفساتين والملابس النسائية..

ابتدأ البرنامج بدورة في المهارات الريادية التي استغرقت (46) ساعة تدريبية، ثم دبلوم الخياطة المتقدمة والاحترافية والتي استغرقت (120) ساعة تدريبية، وذلك بتمويل كريم من مؤسسة صلة للتنمية.

### المجالات:

- الدورات الريادية.
- دبلوم الخياطة المتقدمة.



## المجالات:

- دبلوم صيانة وبرمجة الهواتف الذكية.
- احتراف الصناعات الغذائية.
- دبلوم الخياطة والتطريز.
- دبلوم التمديدات الكهربائية وصيانة الطاقة الشمسية.
- دبلوم الجرافيكس والمونتاج.
- دبلوم الرخصة الدولية.



672

مستفيد غير مباشر



1,440

ساعة تدريبية



## برنامج علمني مهنة

أسهمت المؤسسة في هذا العام في تدريب وتأهيل عدد (200) متدرب ومتدربة في (6) مجالات، حيث تم اكسابهم المهارة المهنية والحرفية التي تساعدهم في تجاوز البطالة والتحول نحو الإنتاج، وإدماج المرأة في مهن كانت حكراً على الرجال ومنها برمجة وصيانة الهواتف الذكية، وذلك لتمكينهم من الاعتماد على أنفسهم والقدرة على فتح مشاريعهم الخاصة المدرة للدخل مستقبلاً.





## برنامج المناصرة أجندة القرار الأممي 1325

ساهمت المؤسسة هذا العام في تعزيز مشاركة المرأة في صناعة القرار وبناء السلام ومناصرة قضايا المرأة في المجتمع بشكل عام، وذلك من خلال التوعية بأجندة القرار الأممي (1325) المتعلقة بالسلام والأمن عبر عدة جلسات تدريبية اختتمت بحملة مناصرة ووقفات في الشارع نالت تغطية القنوات الفضائية والمواقع الاخبارية.

240  
مستفيد غير مباشر







## مشروع طريق الأقرؤض

مديرية المسراخ  
محافظة تعز

المشروع عبارة عن فتح مسار جديد في منطقة رأس النقيل في الأقرؤض بمديرية المسراخ بطول (٦٠٠ متر) امتد من رأس النقيل إلى مدرسة حفصة كخط دائري لحل مشكلة الاختناقات المرورية التي عانى منها سائقي المركبات والسكان بصورة عامة وعلى رأسهم المرضى والمسافرين حيث كانت الاختناقات المرورية تعيق الحركة لساعات طويلة، بالإضافة إلى بناء جدران سائدة وتوسعة للخط الرئيسي القديم من رأس النقيل وحتى منطقة المقضي..



## قطاع التعليم



لقد أسهم هذا القطاع في تأمين بيئة جاذبة للمتعلمين لاسيما بعد تسرب مئات الآلاف من التلاميذ من التعليم، والمساهمة في مساعدة الطلاب الأشد فقراً على مواصلة التعليم، وتحفيز المعلمين الطوعيين العاملين في المدارس في المناطق الأشد تضرراً من الأحداث.

### من برامجنا التي تم تنفيذها خلال عام 2020م:

- مشروع الوحدات الغذائية للمعلمين الطوعيين.
- مشروع الحوالات النقدية الطارئة للمعلمين الطوعيين.
- مشروع المساعدات والحوالات النقدية الطارئة للطلاب.
- مشروع المنح الجامعية.
- مشروع بناء قدرات المعلمين.
- دعم الأنشطة التعليمية المختلفة.
- مشروع فصول التقوية.
- مشروع توزيع الحقبة المدرسية.
- مشروع رش وتعقيم المدارس.
- مشروع حملة التوعية حول الكوليرا.
- مهرجان العودة الى المدرسة.



إجمالي المستفيدين غير المباشرين

41,451 مستفيد



عدد البرامج الرئيسية المنفذة

05 برامج

خُذْ بيدي...  
لأتعلم







## قطاع الصحة



ساهم هذا القطاع خلال 2020م في تأهيل بعض المرافق الصحية بما يمكنها من تقديم خدمات أفضل منقذة للحياة، وبصورة مستدامة، كما تقدم mdf التوعية والتثقيف الصحي بمخاطر وطرق الوقاية من الأوبئة والأمراض المنتشرة ومنها فيروس COVID19 ووباء الكوليرا وحمى الضنك، بالإضافة إلى إقامة المخيمات الطبية الجراحية المجانية التخصصية.

### من برامجنا التي تم تنفيذها خلال عام 2020م:

- مشروع المساعدات النقدية والوحدات الغذائية الطارئة للمرضى.
- مشروع مكافحة وباء الكوليرا.
- مشروع الصيدليات المجانية لمرضى الحميات.
- مشروع الصيدلية المجانية لمرضى COVID19.
- مشروع المخيمات الطبية المجانية.
- مشروع التوعية الصحية لمواجهة خطر الإصابة بفيروس كورونا المستجد.
- مشروع مواجهة حمى الضنك. دعم المراكز الصحية بالأدوية. توريد الأجهزة للمستشفيات.
- علاج المرضى في الداخل والخارج.
- مشروع المكملات الغذائية.



# صحتنا دواء.. وعي.. استدامة



إجمالي المستفيدين  
غير المباشرين

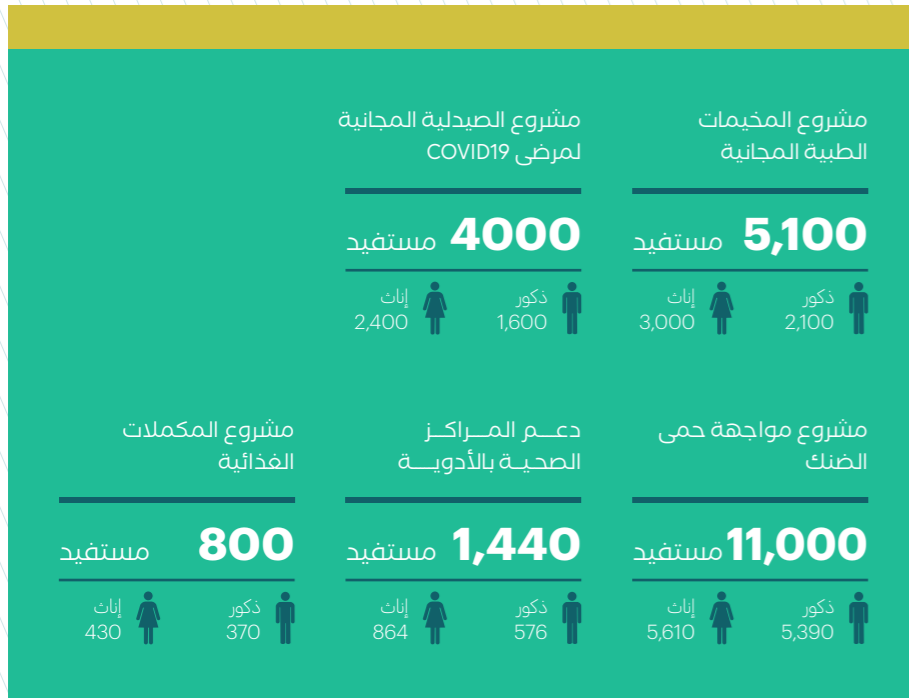
202,440 مستفيد



عدد البرامج الرئيسية  
المنفذة

08 برامج







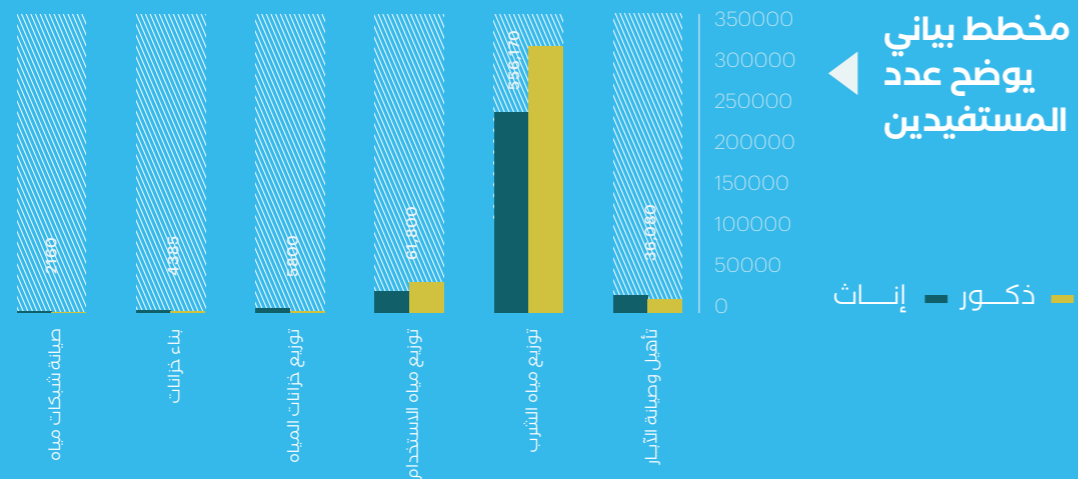
## قطاع المياه والإصحاح البيئي



ساهمت المؤسسة من خلال هذا القطاع الى المشاركة في إيجاد حلول مستدامة لأزمة المياه من خلال حفر وتأهيل وصيانة الآبار، واستعادة دورها في تزويد السكان بالمياه، وقد أسهمت المؤسسة في تأهيل وصيانة (3) آبار استفاد منها ما يزيد عن (36,080) نسمة، وتقوم المؤسسة بدور إغاثي عاجل بإيصال المياه الصالحة للشرب ومياه الاستخدام للأشياء تضرراً عبر الناقلات استفاد منها ما يزيد عن (1,716,000) نسمة، وقد تم توزيع (4,104,000) لتر من مياه الشرب و(1,116,000) لتر من مياه الاستخدام.

من برامجنا التي تم تنفيذها خلال عام 2020م:

- تأهيل وصيانة الآبار.
- توزيع مياه الشرب.
- توزيع خزانات المياه.
- بناء خزانات.
- توزيع مياه الاستخدام.
- صيانة شبكات مياه.



نحو حلول مستدامة  
لأزمة المياه



إجمالي المستفيدين  
غير المباشرين

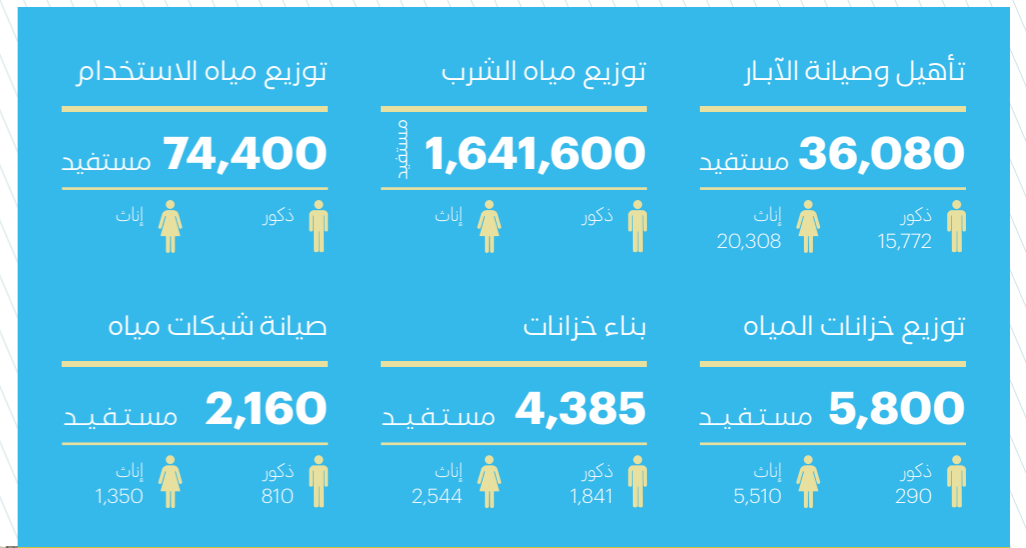
1,764,425 مستفيد



عدد البرامج الرئيسية  
المنفذة

06 برامج







## قطاع الحماية



يتعرض الأطفال والنساء على وجه الخصوص إلى أخطار عدة وانتهاكات لحقوقهم سواء حقهم في الحياة بكرامة أو حقهم في التعليم أو حقهم في الأمن الغذائي والصحي والنفسي والجسدي، تهدف mdf من خلال برامج وأنشطة هذا القطاع إلى توفير بيئة آمنة ومستقرة للأطفال والنساء - الفئات الأشد ضعفاً في المجتمع - وتحقيق الحماية اللازمة لهم التي تؤمن لهم حياة آمنة وعيش كريم.

### من برامجنا التي تم تنفيذها خلال عام 2020م:

- المساحات الآمنة والصديقة للأطفال والأسر.
- برامج الدعم النفسي والاجتماعي.
- مشروع الرعاية الصحية للأطفال الذين فقدوا العائل.
- مشروع توزيع حليب الأطفال.
- مشروع المساعدات النقدية الثابتة.
- مشروع كسوة العيد.
- مشروع المساعدات النقدية الطارئة.
- مشروع كفالات المعاقين.



لا نتركهم للخطر..  
معاً نحميهم



إجمالي المستفيدين  
غير المباشرين

168,678 مستفيد



عدد البرامج الرئيسية  
المنفذة

08 برامج



مشروع توزيع حليب الأطفال

مستفيد **7,200**

إناث 4,320 ذكور 2,880

مشروع الرعاية الصحية  
للأطفال الذين فقدوا العائل

مستفيد **456**

إناث 240 ذكور 216

مشروع كفالات المعاقين

مستفيد **156**

إناث 24 ذكور 132

مشروع كسوة العبد

مستفيد **357**

إناث 200 ذكور 157



مشروع الدعم النفسي  
للسجينات

مستفيد **93**

إناث - ذكور -

المساحات الآمنة والصديقة  
للأطفال والأسر

مستفيد **4,056**

إناث 2,434 ذكور 1,622

مشروع المساعدات  
التقنية الطارئة

مستفيد **121,764**

إناث 62,100 ذكور 59,664

مشروع المساعدات  
الثابتة

مستفيد **34,596**

إناث 17,644 ذكور 16,952





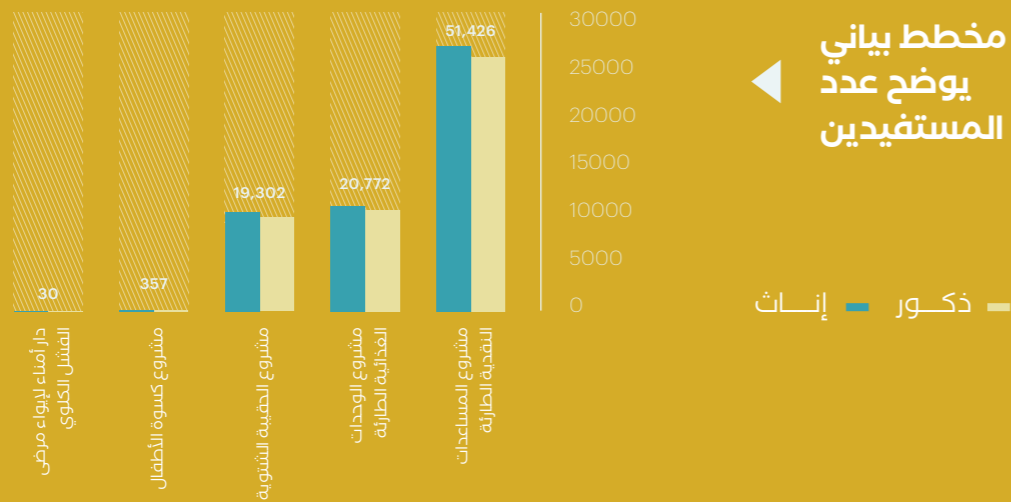
## قطاع الإيواء



لقد ساهمت المؤسسة خلال 2020م في التخفيف من معاناة النازحين والمجتمع المضيف والأسر الأشد فقراً وتقديم خدمات مناسبة تؤمن لهم أبسط مقومات الحياة الأساسية.

### من برامجنا التي تم تنفيذها خلال عام 2020م:

- مشروع المساعدات النقدية الطارئة.
- مشروع الوحدات الغذائية الطارئة.
- مشروع الحقيبة الشتوية.
- مشروع كسوة الأطفال.
- دار أمناء لإيواء مرضى الفشل الكلوي.
- توزيع منظومات الطاقة الشمسية.



فقدوا المأوى..  
لن نتركهم يفقدون الحياة

إجمالي المستفيدين  
غير المباشرين  
91,887 مستفيد

عدد البرامج الرئيسية  
المنفذة  
05 برامج





مشروع المساعدات الغذائية الطارئة	مشروع المساعدات النقدية الطارئة
مستفيد <b>20,772</b>	مستفيد <b>51,426</b>
إناث 10,594	إناث 26,742
ذكور 10,178	ذكور 25,684
دار أمناء لإيواء مرضى الفضل الكلوي	مشروع كسوة الأطفال
مستفيد <b>30</b>	مستفيد <b>357</b>
إناث 16	إناث 190
ذكور 14	ذكور 167
	مشروع الحقيبة الشتوية
	مستفيد <b>19,302</b>
	إناث 10,037
	ذكور 9,465





## قطاع الأمن الغذائي

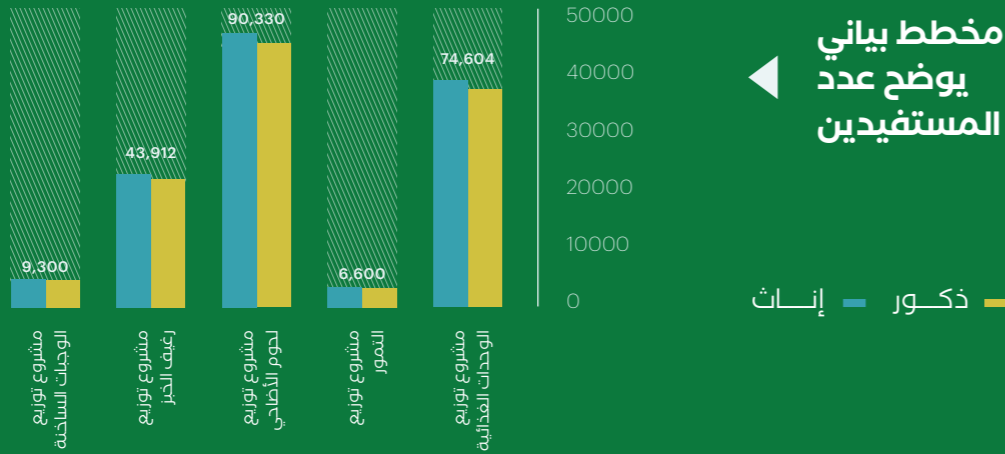


لقد أسهمت المؤسسة في تأمين الغذاء للآلاف من الأسر وتأمين حياة أفضل لأشد الفئات تضرراً في المجتمع..

حيث تشهد اليمن كارثة إنسانية حقيقية -بحسب تقارير أممية- طالت أثارها الملايين من الأطفال والنساء. مؤسسة mdf كانت من بين أهم المنظمات التي استجابت لنداءات الاستغاثة التي أطلقها السكان.. ملبية الحاجة الملحة التي تحفظ للإنسان كرامته وحقه في الحياة.

من برامجنا التي تم تنفيذها خلال عام 2020م:

- مشروع توزيع الوحدات الغذائية.
- مشروع توزيع التمور.
- مشروع توزيع لحوم الأضاحي.
- مشروع توزيع رغيف الخبز.
- مشروع توزيع الوجبات الساخنة (الافطارات).



إجمالي المستفيدين  
غير المباشرين

224,746 مستفيد

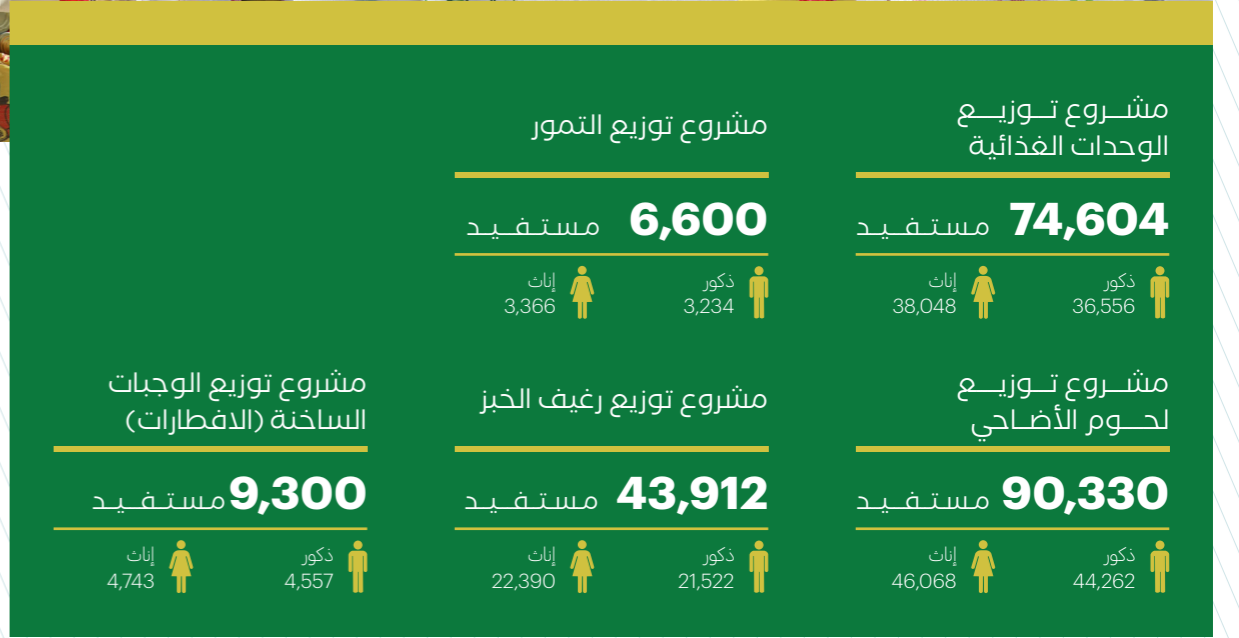


عدد البرامج الرئيسية  
المنفذة

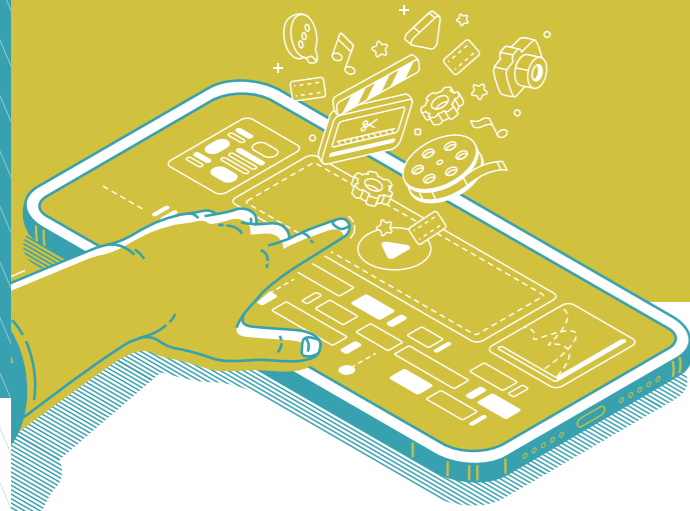
05 برامج

ليس مجرد لقمة..  
الغذاء حياة











## شركاء الخير والعطاء..



شركاءنا الأعزاء ..  
نعدكم أننا سنبقى  
معكم ..

يدّ تبني.. وأخرى تفيث.





لكل من ساهم معنا  
في رسم الإبتسامة  
وتعزيز الأمل في  
وجوه المحتاجين..  
**شكراً لكم..**  
سفراء الخير  
ورواد الإنسانية..  
**إدارة المؤسسة**



**شكراً و عرفان**





**Address**

Jamal Street - Taiz Governorate  
Republic of Yemen



Tel/Fax: +967 4 256 197

Email : [info@mdfye.org](mailto:info@mdfye.org)

Web : [www.mdfye.org](http://www.mdfye.org)



[mdfyemen2](#)